

EDITION SEPTEMBRE 2018

MANDRAGORE

JOURNAL DES ÉTUDIANT(E)S EN PHARMACIE



*Figure of
mandrake
childe*

Edito



Cher(e) nouvel(e) étudiant(e) en pharma,

Tout d'abord je te souhaite la bienvenue parmi nous !

Je sais, c'est la rentrée ... T'es triste, tu regrettes déjà tes deux mois de vacances à te dorer la pilule au soleil, les soirées barbecue te manquent, tu penses nostalgiquement à tes aprem à la plage, et à toutes ces conquêtes que tu as laissées derrière toi ... Mais pas de panique, tu verras que tout va bien se passer !

Tu te demandes sans doute ce que peut bien être cet ouvrage qui t'a été si précieusement donné par l'un des membres de ton (futur) cercle préféré, le CePha.

Eh bien, ce n'est autre que le journal des étudiant(e)s en pharmacie, la MANDRAGORE pour les intimes.

Il guidera ton année académique, tu le feuillèteras plus souvent que ton syllabus de chimie, en bref, cet ouvrage changera ta vie (ou presque) !

Dans ce somptueux ouvrage préparé par mes soins, et en collaboration avec des femmes et des hommes qui sont, comme toi, passé(e)s par les bancs de la BA1 (ou devrais-je dire la BA BLOC 1), tu retrouveras toutes les informations utiles pour faciliter ton intégration à l'université, et plus précisément dans notre chère faculté de pharmacie. Tu en recevras plusieurs durant l'année, afin de te tenir au courant des dernières news, des événements organisés par ton cercle, ou pas, des informations et dates importantes.

Bon assez parlé, je te laisse découvrir par toi-même le monde merveilleux de l'université, et de la pharmacie !

La bisette,

Marie.

PS : grande nouveauté cette année, la Mandragore a sa page Facebook ! Donc n'hésite pas à liker ! Au menu : astuces, memes, infos pratiques, concours, et bien d'autres choses ... <https://www.facebook.com/LaMandragorePharma/>



Le CePha :

Un vieil escalier aux marches salies par les pas rapides de celles et ceux qui l'ont emprunté. Un local à poubelle. Une porte jaune. Un couloir. Sombre, très sombre. Au bout de celui-ci, apparaissant comme une oasis au milieu du désert subsaharien, une noire, revêtue d'un caducée : le local du cercle des étudiant(e)s en pharmacie (fraichement rénové rien que pour toi).

D'un pas décidé, l'étudiant(e) de BA1 poussa cette porte mystérieuse pour y découvrir bien plus que ce qu'il/elle ne cherchait : çà et là de petits groupes s'étaient formés, des hommes, des femmes, certains tout juste sortis de rheto (terminale pour les français), d'autres plus âgés, s'appêtant à terminer leurs études, ou étant déjà diplômés. Tous avaient un sourire aux lèvres, et, à la main, un verre de bière (ou de coca) à moitié entamé.

L'étudiant(e) s'avance, timidement, vers un groupe de 3-4 personnes. Après s'être présenté(e), il/elle demande : non mais sinon, c'est quoi le CePha ? Vous faites quoi en vrai ?

Le CePha c'est :

- Une association d'étudiants reconnue par les autorités de l'ULB
- Un comité, composé d'une vingtaine de personnes
- Des membres, autrement dit des personnes en règle de cotisation
- Des sympathisant(e)s, participant aux événements et aux soirées sans pour autant être membres

Le but du comité ? Permettre l'intégration des étudiant(e)s de la faculté de pharmacie, participer à la culture de ses membres et de tout autre sympathisant du cercle, organiser des événements les uns plus fous que les autres, prendre part à des événements sociaux et sportifs, veiller au bon déroulement de tout événement en mettant en place des règles de bonne conduite et en appliquant, si besoins, les gestes de premier secours, promouvoir le folklore étudiantin et perpétuer les traditions mises en place depuis quasi 100 ans.

Comment ? Par l'organisation et la participation à plusieurs événements, notamment :



- ~ Le parrainage social, qui vise à intégrer et à aider les nouveaux/nouvelles étudiant(e)s en les mettant en contact avec des personnes dans des blocs supérieurs.



- ~ Les interfac's, compétitions sportives (se déroulant le mercredi soir) entre différentes facultés de notre université, et dans différentes disciplines telles que le frisbee, badminton, volley, basket, ... et bien d'autres encore. Pas besoin de s'inscrire à l'ULB sport pour y participer, il suffit de dire aux délégués sport du comité si un sport t'intéresse et que tu veux y participer. (PS : c'est gratuit)



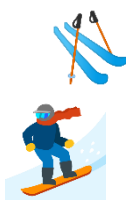
- ~ Le relais pour la vie, événement social regroupant des équipes dans le but de récolter des fonds pour la recherche contre le cancer.



- ~ Des sorties éducatives et culturelles, notamment la visite de musées, des spectacles de dance, la traditionnelle sortie au marché de Noël, etc. Tu pourras retrouver toutes les infos concernant ces sorties sur le groupe Facebook [Culture-Social Pharma 2017/2018](#)



- ~ Le bal vert, événement incontournable de l'année universitaire, se déroulant en mars, où les professeur(e)s et les étudiant(e)s sont rassemblé(e)s, dans un cadre idyllique, pour une soirée qui restera mémorable pour tous.



- ~ Le ski. Eh oui chaque année après la session de janvier ton cercle préféré organise une semaine au ski pour bien décompresser. Alors même si tu ne sais pas skier, (sache que tu ne seras pas le seul) n'hésite pas à venir avec nous, c'est l'occasion de faire de nouvelles rencontres, de tisser des liens et de bien s'amuser.

- ~ La Saint-V, événement phare commémorant la fondation de notre chère *Alma Mater*

- ~ Des TD et des pré-TD





- Le baptême étudiantin, correspondant à une série d'activités s'étendant sur six semaines, deux fois par semaine, et permettant à l'étudiant(e) de découvrir la solidarité, l'entraide, et de s'intégrer au sein du cercle et de l'université. Pourquoi tant de mystères et de secrets autour de celui-ci ... Eh bien parce que c'est là tout l'intérêt, c'est si mystérieux que tu n'as qu'une envie c'est de le découvrir.

N'écoute pas les rumeurs, les faux témoignages, viens te faire ton propre avis ! Sache que ce n'est pas parce que tu le commences que tu ne peux pas l'arrêter, alors pourquoi ne pas tenter l'aventure ? Et donc découvrir les nombreux secrets qui le composent ...

/!\ Ne pas confondre cercle et baptême ! Tu peux faire partie du cercle sans être baptisé(e), et venir aux événements comme tout le monde, que ce soit les pré TD, les TD, mais aussi les sorties culturelles, les interfaces, etc.

Toute personne est la bienvenue, il n'y a aucune ségrégation comme on peut l'entendre parfois. Alors surtout n'hésite pas à passer voir à quoi ça ressemble ! Tu verras qu'on est une grande famille, qui ne demande qu'à s'agrandir encore et encore ...



Le CePha s'occupe aussi d'imprimer les syllabi de certains professeurs, et de les mettre en vente à un prix dérisoire.

Si tu veux plus d'infos et être au courant de tout, rendez-vous sur nos différents réseaux sociaux !



- Facebook : <https://www.facebook.com/cercle.pharma.ulb/>

- Sur Instagram : cercle.pharma.ulb

- Sur Snapchat : cepha_snap

- Et nous avons même un site internet : <http://cephaulb.wixsite.com/cepha>

Tu désires être membre, et, de ce fait, recevoir pleins de réductions sur événements organisés par le cercle, sur les pulls et autre goodies, et sur les syllabi ? Rempli ce document et remet-le à la secrétaire du Cercle, Elise !

Pour le paiement, tu peux le faire en cash directement, ou par virement sur le compte du cercle mais attention, n'oublie pas d'indiquer ton nom et prénom dans la communication !

.....

Cercle des Étudiants en Pharmacie A.S.B.L.

ULB – Campus de la Plaine CP 209

Bd du Triomphe – B – 1050 Bruxelles

Tel : 02/650.54.85

<http://cerclepharmaulb.wixsite.com/cepha>

Je soussigné(e), (nom, prénom).....
(adresse).....
(CP, Ville, Pays).....
(téléphone).....
(e-mail).....

Adhère en tant que membre au Cercle des étudiants en Pharmacie de L'ULB.

Par conséquent, j'acquitte le montant de 7.50 € à titre de cotisation pour l'année académique 2018 – 2019.

Fait à Bruxelles, le

Pour le CePha, Elise Waserman

Pour l'adhérent(e),

Le comité de cercle

Maintenant laisse-moi te présenter les fabuleuses personnes qui composent le comité :



- **Déléguées Photos : Eloïse Di Leto (Catchieuse) & Giulia Schapira (La communauté)**

« Notre poste consiste à prendre des photos lors des soirées aux cercle mais aussi à chaque event en lien avec la pharma. De plus, grâce à nous, si tu as eu quelques moments de flou durant ta soirée tu pourras peut-être avoir la chance d'apparaître sur notre story snap ou insta pour t'en rappeler. Mais pas seulement, ça te permet aussi de profiter de la bonne ambi qui régnait à nos pré Td même si tu n'as pas eu l'occasion de venir. Car oui, on s'occupe aussi de gérer les différents réseaux sociaux du cercle : Fb, Insta, Snap. Donc n'hésite pas à venir nous voir pour qu'on puisse immortaliser les meilleurs moments de tes soirées et à t'abonner à nos différents comptes pour ne rien manquer ! »



- **Déléguée Web : Tiziana Baroncelli (Spidifen)**

« Comme tu pourras le constater, webmaster a un rapport avec le web Eh ouais ! Ce poste consiste à s'occuper du site du cercle et comme nouveauté cette année, la page Facebook de la Mandragore. Je m'occupe aussi de tout ce qui est affiches pour des événements, ainsi que tous les différents memes que tu verras sur notre nouvelle page ! C'est un poste sympa qui te permet de pouvoir créer, imaginer et avoir la satisfaction de faire rire les personnes ! »



- **Déléguée Mandragore : Marie Bichard (Bubuche)**

« Eh oui comme tu l'auras deviné c'est moi qui écris ce journal. Il paraît plusieurs fois pendant l'année et à chaque fois je m'efforcerais de te divertir du mieux possible, de te faire penser à autre chose que tes cours et tes TP, ainsi que te tenir au courant des activités du cercle. En gros j'assure la communication entre le cercle et toi ! »



- **Délégué Syllabus/Merchandising : Damien Peharpre**

« Mon rôle est de permettre à vous, les étudiant(e)s, d'acheter vos syllabus facilement et à moindre coûts ! Parce que non, les pâtes à chaque fin de mois c'est pas cool ».



- **Délégués bar : Dalia Touahria (Dalaïlama) & Tidjani Harelimana (Moïse)**

« Le poste de bar est un poste à très haute responsabilité : en effet, quoi de plus important que la boisson ? On est là pour s'assurer que ton verre ne soit jamais vide ! Notre rôle va être de gérer le bar, donc tout ce qui est organisation des pré-





TD ou autres events sympas, tout cela dans la joie et la bonne humeur ! Alors que tu sois un habitué ou un nouveau chaton notre objectif est que tu passes des moments inoubliables (quoique...) dans notre chaleureux cercle. »



- **Déléguée Eco-Responsable : Laura Tavares (Judass)**

« En tant qu'éco-responsable, je suis formée à la prévention alcool/sexe/drogue. Tu pourras me trouver tout au long de l'année lors des événements estudiantins à des stands funs et interactifs où tu pourras tester tes connaissances dans ces domaines. J'aide aussi à rendre ta vie estudiantine plus eco-friendly avec par exemple nos super gobelets réutilisables de l'association "ça m'saoule" avec qui on collabore. (Leur page Facebook <https://www.facebook.com/camsaoule/>) »



- **Délégués Sport : Jaâfar Benab (Incapableu) & Izver Celiker**

« Notre principale tâche est de gérer les interfacés qui ont lieu les mercredis soir après les cours. Ils sont l'occasion de se mesurer aux autres facultés dans diverses disciplines sportives allant de l'ultimate freesbee, au volleyball, en passant par le bras de fer ! Donc si tu as des skills dans un sport en particulier n'hésite pas à nous le faire savoir 😊 Et sinon, sache que tes potos auront besoin de ton soutien ! Nous organiserons aussi d'autres événements sportifs du cercle, so stay tuned... »



- **Déléguée Culture-Social-Librex : Salomé Gallemaers (Vilaine)**

« Mon rôle est social d'une part, avec la sensibilisation aux problèmes actuels de notre société et des activités plus concrètes comme la récolte d'argent pour une association qui se déroule fin novembre : la quête sociale. D'autre part, il y a la culture, j'organise des événements culturels pour toute la Pharma alors surtout n'hésite pas à venir et rejoins le groupe Facebook : Culture-Social Pharma 2017/2018. Si tu as des sorties qui te tiennent à cœur et que tu aimerais partager avec la Pharma n'hésite pas à me contacter ! »



- **Délégué Bal : Damien Peharpre & Kévin Brants (Branleur)**

« Notre rôle consiste à faire tout notre possible, avec l'aide de nos camarades du cercle, pour vous organiser un bal de folie ! Un banquet, de la musique, du champagne, une belle salle, des gens bien habillés, sans oublier pilules et drogues garanties ! (Joke) Des bisous les petits chats ».



- **Déléguée Bal/Event : Claire Jeanjean (Jean vingt moule²)**

« Le poste d'événement c'est la petite nouveauté du cercle !! Eh oui le CePha s'agrandit, il s'agit d'avoir quelqu'un qui gère certains événements importants pour le cercle. C'est donc moi, Claire aka Jeanjean aka Jeanvingtmoule au CaRé, qui occupe ce poste. Au programme : le relais pour la vie en association



avec l'A.Pha.Br, le 50ème bal vert, et peut être un nouvel événement surprise au second quadri ... et pour conclure, une newsletter pour les membres afin de vous tenir au courant des événements au sein de notre cher petit cercle !! Bref pleins de fun pour cette nouvelle année 🤗🤗 »



~ **Déléguée Sponsor : Karina Fatkulina**

« Comme tu peux t'en douter, mon rôle est d'aider les finances du cercle en partant à la chasse aux sponsors ! Pour se faire je contacte différentes boîtes et entreprises (pharmaceutiques, banques, assurances, ...) pour leur demander un petit (ou gros) coup de pouce financier. Ils permettent ainsi d'aider à l'organisation de certains événements mis en place par le cercle, mais nous permettent aussi de vous offrir des tarifs avantageux pour les pulls, les bals, etc. »



~ **Présidente de Baptême : Chloé Vandamme (Susson)**



~ **Secrétaire : Elise Waserman (Horloge)**

« Mon poste est assez simple, je dois prendre note lors des réunions du comité afin d'en rédiger les PV, et prendre le courrier dans notre boîte aux lettres à la Plaine. Je m'occupe également des membres d'honneurs. »



~ **Trésorier : Olivier Six (Monoseul)**

« Le but du cercle est de vous organiser un maximum d'événements, mais pour ça on a besoin d'argent ! Et en tant que trésorier, mon taff consiste à m'occuper de bien gérer cet argent, trouver les meilleurs moyens d'en avoir, pour qu'on puisse vous fournir le meilleur de la Pharma ! Ça demande donc de savoir d'où vient l'argent, et où bien l'utiliser. »



~ **Vice-présidente interne : Chloé Vandamme (Susson)**

« Je m'assure avant tout de la bonne cohésion de son comité et accomplit diverses tâches telles que l'organisation des TDs et autres événements guindaillesques, sans oublier les supers pulls facultaires ! »



~ **Vice-président externe : Arthur Leroy (Maggy)**

« Mon poste consiste principalement à l'organisation de la St-V. Il s'agit aussi d'assurer les relations inter cercles, et de souder les liens au sein du comité, en faisant par exemple cette année, en cours d'organisation avec le délégué sport, un escape game au second quadrimestre. Et pour finir, un grand soutien pour le président de cercle. »



~ **Président de cercle : Antoine Leboeuf (Charal)**

« En tant que président, mon rôle consiste à faire le lien entre tous les postes du cercle, à prendre des décisions si désaccords il y a, à représenter le cercle dans des événements ou autres, et bien plus encore. Tout le comité et moi-même espérons vous faire vivre vos meilleures années de fac, avec nos soirées inoubliables et les différents événements que le cercle organise ! »



Le mot du président :

Bonjour jeunes pousses !

Je me présente, je suis Antoine Leboeuf, président du cercle des étudiants en pharmacie.

En tant que président, et au nom de tout le comité pharma, je te souhaite la bienvenue à l'Université, et plus particulièrement à la Fac de Pharmacie, ainsi qu'une bonne rentrée !

En effet, que tu sois un petit chaton venu découvrir la capitale ou même un bon petit frouze qui a choisi d'éviter la PACES en venant en Belgique, le cercle sera là pour t'accueillir, te rassurer, et te faire découvrir la joie du monde étudiant !

Nous organisons bien sûr des soirées fantastiques, des sorties culturelles et/ou sportives, sans oublier notre prestigieux Bal Vert, et bien d'autres choses.... De plus, nous sommes là pour t'aider dans tes études, nous imprimons des syllabus que nous vendons à bas prix en collaboration avec le BePha. C'est aussi avec ce dernier que nous organisons le parrainage social pour te trouver un parrain d'étude !

Je ne peux malheureusement pas t'énumérer toutes les activités organisées par le cercle dans ce si court message, mais si tu veux être au courant de tout, je t'invite à rejoindre notre page Facebook, qui te permettra d'être toujours à jour.

Surtout n'hésite pas à venir nous voir pour nous poser tes questions quelles qu'elles soient, n'oublie pas que notre Cercle est créé par des étudiant(e)s pour les étudiant(e)s.

Au plaisir de te voir au cercle ou dans les couloirs de la fac !

Pour le Cercle des étudiants en Pharmacie de l'ULB, Antoine Leboeuf, président de Cercle.

La rentrée du BePha :

Ce Bureau, créé par les étudiants pour les étudiants, est là pour faire le relais entre le corps académique, le secrétariat, et les étudiants, et faire régner une atmosphère propice à l'apprentissage au sein de la faculté de pharmacie.

Nous sommes heureux de vous annoncer que le BePha reprend du service pour sa 3^{ème} année de représentation étudiante au sein notre Faculté.

Je vous remercie de m'accorder votre confiance pour succéder à Mégane Dolvelde. Je suis très motivé afin de m'impliquer dans ce rôle.

Un de mes principaux objectifs pour cette année est de continuer à faire évoluer le Bureau des Etudiants en Pharmacie, de poursuivre notre travail en harmonie avec le CePha, tout en gardant l'énergie et la motivation que les précédents comités y ont mis.

Notre projet est de guider les pharmaciens de demain (oui, vous !) au niveau juridique et social, ainsi qu'au niveau de la communication et la compréhension entre étudiants et professeurs. Avec l'aide du groupe de personnes engagées au BePha, nous continuerons à être vos intermédiaires privilégiés entre le corps enseignant et les étudiants.

Cette année, la mise en place d'une série d'« astuces pratiques » que nous publierons sur notre page Facebook (Bureau Etudiant Pharmacie), ainsi que sur les groupes Pharma, sera une des nouveautés ! *Stay tuned !* Evidemment, d'autres suggestions innovantes de votre part sont les bienvenues.

Je vous souhaite à tous une excellente rentrée agrémentée de beaucoup de courage, de guindailles, et de nouvelles rencontres... Et Que Vive La Pharma !

Damien Peharpre, Président du Bureau des Etudiants en Pharmacie de l'ULB



DocHub : un outil pour vous aider à étudier



Le Bureau des Etudiants en Pharmacie (BePha) vous a préparé un nouveau système d'entraide entre tous les étudiant(e)s de la Faculté : <https://dochub.be/>. Avec le Cercle (CePha), ils espèrent le rendre populaire et utile pour vous !

DocHub est un site de partage de documents et d'entraide étudiante à l'ULB. Il s'agit d'un projet géré par les étudiants du Cercle Informatique (CI). Il vous permet de poser des questions aux autres étudiant(e)s, d'échanger vos notes, vos résumés, d'anciens examens et bien plus encore.

Le gros avantage, c'est que vous n'avez pas besoin de créer un compte, il suffit d'employer votre Netid, que vous encodez depuis une page officielle de l'ULB. Le site est dès lors bien plus sécurisant et plus intéressant pour rassurer les professeurs qui craignent de voir leurs cours répandus sur tout le net. Pour le moment, seules 4 facultés peuvent profiter de ce système : les facultés de médecine, de pharmacie, de polytechniques et de sciences.

Pour que ce projet soit réellement efficace, il faut évidemment que des étudiants y postent leurs fichiers (vieux, nouveaux, annales, ... Tout est bon dans le cochon !). Ainsi, n'hésitez pas dès maintenant à poster ce qui traîne sur vos clés USB et au fond de votre PC !

Le BEA, c'est quoi ?

Depuis la nuit des temps, dans les salles obscures et dans les auditorios de notre université, une question revient, comme un murmure lancinant : « *Mais merde, le BEA c'est quoi ?* ». Ah ! Des générations d'étudiant(e)s ont tenté de répondre à cette question et de comprendre. Certain(e)s ont réussi, d'autres cherchent encore. Mais prépare-toi, car aujourd'hui, tu es prêt(e) à savoir.

Le BEA, ou Bureau des Étudiant(e)s Administrateurs/trices, est l'organe officiel de représentation étudiante à l'ULB. Eh ouais, les membres de ce bureau te représentent dans les instances dirigeantes de l'ULB, là où se prennent les décisions qui impactent le quotidien des étudiant(e)s (dans des commissions qui portent souvent des noms incompréhensibles comme CASE, COCU ou CoA, mais on en parlera une autre fois). Ils ont même du poids au niveau de toute la Communauté Française à travers la FEF, la Fédération des Étudiant(e)s Francophones.

Mais s'ils ne faisaient que discuter le cul assis sur nos chaises, ce serait trop facile. En plus de représenter les étudiant(e)s, le BEA porte et soutient les projets étudiants. Si ça t'intéresse, plein de personnes sont prêtes à t'aider matériellement et on donne jusqu'à 20 000€ de subsides par an, donc n'hésite pas : subsidés.ulb.bea@gmail.com. Ils encouragent l'engagement sur le campus (par exemple via l'Université d'Automne), ils défendent les droits des étudiant(e)s (et en gagnent de nouveaux, tant qu'à faire), les informent et les mobilisent. Par exemple, en 2014, le BEA avait créé une plateforme pour un enseignement public, de qualité et accessible à tous et avait pu amener ces revendications au sein du monde politique. Bref, quand on veut, en tant qu'étudiant(e)s, on peut peser dans le game.

Le BEA c'est toi ; ils te représentent, te défendent et te soutiennent. Et si tu veux t'impliquer dans la vie étudiante, les aider ou que tu as la moindre question, contacte-les à secretariat.ulb.bea@gmail.com ou directement sur leur page Facebook <https://www.facebook.com/BEA.ULB/>.



Anthostoria



Anthostoria ? Une histoire de fleurs, oui nous voulions t'intriguer !

Et pourquoi ? Car des étudiants de l'ULB et de la VUB se mobilisent pour organiser une campagne de sensibilisation pour lutter contre les mutilations génitales féminines (MGF).

En effet, on estime à 200 millions le nombre de filles et de femmes qui seraient exposées aux MGF, dont 26000 en Belgique, selon une étude de l'UNICEF réalisée dans 30 pays du monde.

Cette initiative s'adresse à trois publics :

- les étudiants de l'ULB et de la VUB
- les futurs professionnels amenés à être en contact avec les communautés susceptibles d'être touchées par les MGF
- les députés des communautés française et flamande

Le projet consiste en une exposition bilingue interactive ayant pour buts :

- d'informer sur la problématique
- de comprendre ce que vivent ces femmes via de vrais témoignages
- de donner des pistes pour combattre les MGF

Nous aimerions donc t'inviter à suivre cette flower story retraçant la définition même de l'excision, ses racines, ses raisons, son impact et ses conséquences sur les conditions de la femme ainsi que le rôle que tu peux avoir sur son évolution.

→ LE 1ER RDV : au Solbosch et à la VUB (campus de la Plaine) à la mi-novembre.

Suivez-nous sur notre compte Instagram @anthostoria et notre page Facebook pour vous tenir informés de nos avancées et des infos pratiques !

En espérant vous y voir nombreux,

Bonne fin de lecture et bonne rentrée !



Les dates importantes :

❖ Les premiers pré-TD de l'année, les lundi 17 & mercredi 19 septembre :



Qui dit rentrée, dit retour des pré-TD ! Et on commence fort cette année avec deux pré-TD dans la même semaine !

Où ça ? Au cercle bien sûr, donc n'aies pas peur et pousse cette porte jaune pour découvrir ce qui se passe derrière ...

Quand ça ? A partir de 19h30.

Pour qui ? Tout le monde ! Alors si tu as envie de découvrir le cercle, de rencontrer des nouvelles personnes, de boire une bière, ou un coca, de danser, ou simplement de discuter, n'hésite pas !

Plus d'infos sur :

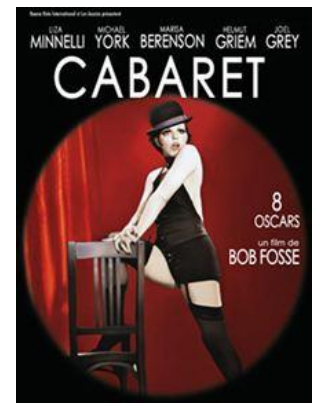
https://www.facebook.com/events/1905148633125636/?notif_t=plan_user_invited¬if_id=1536749375352923

❖ La première sortie culturelle de l'année, le mardi 25 septembre :



Pour cette première sortie nous vous proposons un film à la cinematek : CABARET. C'est un grand classique dans le genre comédie musicale. Il a été réalisé en 1972 et a comme actrice principale Liza Minelli.

Le prix de la séance est seulement de 2€, donc même si ce n'est pas ton style, pas d'excuse pour ne pas venir le découvrir. En plus ça te fait déjà une occasion de faire plus ample connaissance avec les étudiants de ton année et des années supérieures !



Pour ceux qui veulent venir, merci de faire un virement pour le 20 septembre au plus tard.

Pour plus d'informations :

https://www.facebook.com/events/222319331971529/?notif_t=plan_user_invited¬if_id=1535910960179618

❖ Le relais pour la vie, les samedi 20 & dimanche 21 octobre 2018 :



Cet événement revient pour la 4^{ème} année consécutive ! Le Relais pour la Vie BXL-ULB est un événement festif, pour tous les âges, axé autour de la solidarité et de la collecte de fonds en faveur de la lutte contre le cancer. Pendant 24h, rejoins l'équipe de pharma aux cotés de toutes les autres et participe au relais ! De nombreuses activités seront organisées ! Un weekend hors du commun, riche en émotions, s'offre à toi, ne rate pas l'occasion de courir pour la bonne cause ! Plus de détails sur : <https://www.facebook.com/events/715336845327477/>

❖ Nos TD, le mardi 2 octobre & le lundi 10 décembre 2018 :



Des TD sont organisés tous les soirs de la semaine, du lundi au jeudi, à la jefke, de 22h à 4h. Tu peux donc y aller quand tu veux, mais sache pour ces deux dates là c'est le CePha qui organise ! Alors n'hésite pas à venir y faire un tour et à te déhancher sur un rythme endiablé à nos côtés !

Moment détente

Eh voilà, c'est (déjà ?) fini !

Je sais que cela fait beaucoup à emmagasiner pour une rentrée, mais ne t'inquiète pas tout va bien se passer. J'espère que toutes les infos que tu viens de lire te seront bien utiles et si tu es allé(e) jusqu'ici je te félicite !

Si tu as la moindre question n'hésite surtout pas à nous contacter via la page Facebook du cercle, ou même au cercle directement (lors du 1^{er} pré-TD par exemple 😊)

Je te fais de gros bisous, je te laisse avec ce petit moment détente de fin et à la prochaine !

1. Trouve le mot qui se cache dans cette grille :

C	M	S	M	I	S	P	E	A	L
E	R	C	S	H	U	H	R	E	A
A	A	I	E	B	B	Y	L	N	B
C	H	E	S	L	A	S	E	E	O
H	P	N	U	O	L	I	N	Z	R
R	U	C	O	C	L	Q	M	N	A
O	D	E	L	U	Y	U	E	E	N
M	E	S	B	S	S	E	Y	B	T
E	G	L	U	C	I	D	E	S	I
R	G	I	N	G	K	O	R	P	N

- BECHER
- LABORANTIN
- EDUPHARM
- BENZENE
- GINGKO
- CHROME
- ERLENMEYER
- GLUCIDES
- PHYSIQUE
- BLOCUS
- BLOUSES
- SCIENCES

2. Quelques blagues ...



~ Sais-tu quel est le sport le plus fruité au monde ?

La boxe parce que tu reçois une pêche en pleine poire, tu tombes dans les pommes et tu ne ramènes plus ta fraise

~ Quel est le point commun entre un professeur et un thermomètre ?

On tremble quand ils marquent zéro !

~ Docteur, je crois que j'ai besoin de lunettes.

~ Oui certainement. Ici c'est une banque.

~ Comment appelle-t-on un chat tombé dans un pot de peinture le jour de Noël ?

Un chat-peint de Noël

NOS SPONSORS

Amonis

Belfius

Curalia

BV ASSURANCE
Partenaire de premier choix

CABINET DE COURTAGE EN ASSURANCE DE DOMMAGES

Tilman®

ING