

MANDRAGORE

LE JOURNAL DES ETUDIANT.E.S
EN PHARMACIE



EDITION SEPTEMBRE 2020

Édito

Salut à toi, étudiant.e en Pharmacie,

Ça y est, c'est la rentrée, tout d'abord bienvenue à toi qui fais ta rentrée en BA1 pharmacie. Ceci est le journal des étudiants en pharmacie, la mandragore. Tu y retrouveras tout au long de l'année l'actualité du cercle, les différents évènements proposés par le CePha (ou autres cercles), les informations nécessaires pour réussir son blocus (en tant voulu pas de panique) ainsi que les actualités du cercle ! La mandragore fera donc le lien entre le cercle et toi !

Ce qui t'attend dans cette première édition ? La présentation du nouveau comité, toutes les informations que tu dois savoir sur le cercle et l'université ainsi que des petits conseils pour bien réussir son année.

Bonne lecture et bon courage pour ce début d'année !

Kiss,

Ta déléguée Mandragore

Le comité CePha 2020-2021

Le nouveau comité pour l'année 2020-2021 a été élu, un comité motivé et prêt à relever les défis que lui réserve son poste. Un grand bravo à tous !

Pour le bureau :



- Secrétaire : Boudin



- Trésorier : Communauté



- Vice-président interne : Godeanus



- Vice-présidente externe :
Branleur



- Président : Éloïse Di Leto
(Catchieuse)

Pour le comité :



- Délégués Photos : Joana Ye Xu (Lady Boy) et Trunk Nguyen (ChingChong)



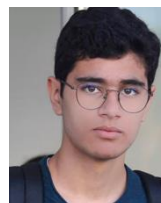
- Déléguée Eco-responsable : Émilie Verhoeven (Placebo)

- Déléguée Web : Yasemin Kaplan (Gros Lolo)



- Déléguée Culture : Eugénie Latour (La Laitière)

- Déléguée Social-Librex : Anouar Serghini (Zebbay)





- Délégués Bar : Tidjane Harelimana (Moïse), Massinissa Zeroual (Epsilon), Yvan Glenn (Malibu) & Paulina Szum



- Déléguée Mandragore : Augustine Damarey (RaCiste)



- Délégués Sport : Louis Rigaud (Limboloss) et Nicolas Carlier (SM)



- Déléguée Sponsors : Vilaine

- Déléguée Event : Connechita





- Délégués Syllabus : Siujong Inthasot (Yellow Stone) & Adrian Gaska (Lancelot)



- Déléguées Bal : Sara Ferreira (Rilatine) & Loïs Parvais



- Délégué Décor : Inés Barbier (Roberto)

- Déléguée Folklore : DalaiLama



Le CePha, c'est quoi ?



Le CePha c'est :

- Une association d'étudiants reconnue par les autorités de l'ULB
- Un comité, composé d'une vingtaine de personnes
- Des membres, autrement dit des personnes en règle de cotisation
- Des sympathisant(e)s, participant aux événements et aux soirées sans pour autant être membres

Où se trouve-t-il ? Longer le côté gauche de la cafétéria jusqu'à arriver aux escaliers, descendre et aller à droite. Après la cage à poubelles, se trouve une porte jaune ; le cercle de pharmacie se trouve à gauche derrière cette porte. Le chemin est visible sur une des stories permanentes : <https://www.instagram.com/cercle.pharma.ulb/>.

Le but du comité ? Permettre l'intégration des étudiant(e)s de la faculté de pharmacie, participer à la culture de ses membres et de tout autre sympathisant du cercle, organiser des événements les uns plus fous que les autres, prendre part à des événements sociaux et sportifs, veiller au bon

déroulement de tout événement en mettant en place des règles de bonne conduite et en appliquant, si besoins, les gestes de premier secours, promouvoir le folklore étudiantin et perpétuer les traditions mises en place depuis quasi 100 ans.

Comment ? Par l'organisation et la participation à plusieurs événements, notamment :



- Le parrainage social, qui vise à intégrer et à aider les nouveaux/nouvelles étudiant(e)s en les mettant en contact avec des personnes dans des blocs supérieurs.



- Les interfaces, compétitions sportives (se déroulant le mercredi soir) entre différentes facultés de notre université, et dans différentes disciplines telles que le frisbee, badminton, volley, basket, ... et bien d'autres encore. Pas besoin de s'inscrire à l'ULB sport pour y participer, il suffit de dire aux déléguées sport du comité si un sport t'intéresse et que tu veux y participer. (PS : c'est gratuit)



- Le relais pour la vie, événement social regroupant des équipes dans le but de récolter des fonds pour la recherche contre le cancer.



- Des sorties éducatives et culturelles, notamment la visite de musées, des spectacles de danse, la traditionnelle sortie au marché de Noël, etc.



- Le bal vert, événement incontournable de l'année universitaire, se déroulant en mars, où les professeur(e)s et les étudiant(e)s sont rassemblé(e)s, dans un cadre idyllique, pour une soirée qui restera mémorable pour tous.



- Le ski. Eh oui chaque année après la session de janvier ton cercle préféré organise une semaine au ski pour bien décompresser. Alors même si tu ne sais pas skier, (sache que tu ne seras pas le seul) n'hésite pas à venir avec nous, c'est l'occasion de faire de nouvelles rencontres, de tisser des liens et de bien s'amuser.



- La Saint-V, événement phare commémorant la fondation de notre chère Alma Mater

- Des TD et des pré-TD

- Le baptême étudiantin, correspondant à une série d'activités s'étendant sur six semaines, deux fois par semaine, et permettant à l'étudiant(e) de découvrir la solidarité, l'entraide, et de s'intégrer au sein du cercle et



de l'université. Pourquoi tant de mystères et de secrets autour de celui-ci ... Eh bien parce que c'est là tout l'intérêt, c'est si mystérieux que tu n'as qu'une envie c'est de le découvrir.

N'écoute pas les rumeurs, les faux témoignages, viens te faire ton propre avis ! Sache que ce n'est pas parce que tu le commences que tu ne peux pas l'arrêter, alors pourquoi ne pas tenter l'aventure ? Et donc découvrir les nombreux secrets qui le composent ...

/!\ Ne pas confondre cercle et baptême ! Tu peux faire partie du cercle sans être baptisé(e), et venir aux évènements comme tout le monde, que ce soit les pré TD, les TD, mais aussi les sorties culturelles, les interfaces, etc.

Toute personne est la bienvenue, il n'y a aucune ségrégation comme on peut l'entendre parfois. Alors surtout n'hésite pas à passer voir à quoi ça ressemble ! Tu verras qu'on est une grande famille, qui ne demande qu'à s'agrandir encore et encore ...

Le CePha s'occupe aussi d'imprimer les syllabi de certains professeurs, et de les mettre en vente à un prix dérisoire.

Si tu veux plus d'infos et être au courant de tout, rendez-vous sur nos différents réseaux sociaux !

- Facebook → <https://www.facebook.com/cercle.pharma.ulb/>
- Sur Instagram → cercle.pharma.ulb
- Sur Snapchat → cepha_snap
- Et nous avons même un site internet → <http://cephaulb.wixsite.com/cepha>

Le BePha – Bureau des Étudiants en Pharmacie

Son rôle ? Faire le lien entre le corps académique, le secrétariat et les étudiants en maintenant des conditions favorables à l'apprentissage au sein de la faculté.

Tu aimerais participer au développement du BePha, t'investir pour améliorer les conditions d'étude et de vie quotidienne de tes camarades ?

Tu as des problèmes avec un professeur ? Tu ne t'en sors pas dans tes études et tu aurais besoin d'un conseil ? Tu trouves que les supports de cours ne sont pas assez complets et tu aimerais en trouver d'autres ?

N'hésite pas à contacter l'un des membres du BePha via leur page Facebook !
<https://www.facebook.com/profile.php?id=100010522115195>



DocHub



DocHub est un site de partage de documents et d'entraide étudiante à l'ULB. Il te permet de poser des questions aux autres étudiants, échanger tes notes, anciens examens, résumés, etc. Tu peux uploader des documents ainsi que t'abonner aux cours et tu verras les nouveaux uploads apparaître dans ton fil d'actualité.

Comment l'utiliser ?

Aller sur le lien suivant : <https://dochub.be/>, il te suffit juste de te connecter avec ton Netid de l'ULB.

N'hésite pas à l'utiliser et à partager tes notes de cours, résumés, annales etc dès maintenant ! Rien de tel que la solidarité au sein de la faculté pour des conditions de travail optimales !

Le BEA, c'est quoi ?

Depuis la nuit des temps, dans les salles obscures et dans les auditoriums de notre université, une question revient, comme un murmure lancinant : « Mais merde, le BEA c'est quoi ? ». Ah ! Des générations d'étudiant(e)s ont tenté de répondre à cette question et de comprendre. Certain(e)s ont réussi, d'autres cherchent encore. Mais prépare-toi, car aujourd'hui, tu es prêt(e) à savoir.

Le BEA, ou Bureau des Étudiant(e)s Administrateurs/trices, est l'organe officiel de représentation étudiante à l'ULB. Eh ouais, les membres de ce bureau te représentent dans les instances dirigeantes de l'ULB, là où se prennent les décisions qui impactent le quotidien des étudiant(e)s (dans des commissions qui portent souvent des noms incompréhensibles comme CASE, COCU ou CoA, mais on en parlera une autre fois). Ils ont même du poids au niveau de toute la Communauté Française à travers la FEF, la Fédération des Étudiant(e)s Francophones.

Mais s'ils ne faisaient que discuter le cul assis sur nos chaises, ce serait trop facile. En plus de représenter les étudiant(e)s, le BEA porte et soutient les projets étudiants. Si ça t'intéresse, plein de personnes sont prêtes à t'aider matériellement et on donne jusqu'à 20 000€ de subsides par an, donc n'hésite pas : subsidés.ulb.bea@gmail.com. Ils

encouragent l'engagement sur le campus (par exemple via l'Université d'Automne), ils défendent les droits des étudiant(e)s (et en gagnent de nouveaux, tant qu'à faire), les informent et les mobilisent. Par exemple, en 2014, le BEA avait créé une plateforme pour un enseignement public, de qualité et accessible à tous et avait pu amener ces revendications au sein du monde politique. Bref, quand on veut, en tant qu'étudiant(e)s, on peut peser dans le game.

Le BEA c'est toi ; ils te représentent, te défendent et te soutiennent. Et si tu veux t'impliquer dans la vie étudiante, les aider ou que tu as la moindre question, contacte-les à secretariat.ulb.bea@gmail.com ou directement sur leur [page Facebook](#) <https://www.facebook.com/BEA.ULB/>.



Tes résolutions de la rentrée

Encore tout bronzés, les étoiles plein les yeux, on prend tous des résolutions à la rentrée. Le soleil nous a certainement trop tapé sur la tête, mais en attendant on y croit !

❖ RELIRE SES COURS CHAQUE JOUR

En réalité... Tu t'y tiens le 1^{er}, le 2^{ème} jour, peut-être une semaine... Mais bien vite tu reviens chez toi, tu t'affales sur ton lit en te lamentant sur ton sort de pauvre étudiant épuisé. Bois un café, un thé, n'importe quoi mais bouge !

❖ FAIRE DU SPORT

En réalité... Avoir coché la case « carte ULB sport » au moment de ton inscription c'est bien, certes. Mais ce serait encore mieux de l'utiliser !

❖ ALLER EN COURS A 8H

En réalité... Même si la veille tu as mis 3 réveils consécutifs et que tu es plein de volonté, le réveil est toujours rude. Et à 7h du mat, toute ta volonté s'est envolée. Place ton réveil à l'autre bout de la

chambre, et tu seras obligé de te trainer jusqu'à lui tel un cachalot.

❖ OPTIMISER SON TEMPS

En réalité... Il arrive bien un moment où l'on découvre ce cours auquel il est totalement inutile d'aller. On se dit qu'à la place on irait bien étudier en bibli. Seulement même pour étudier en tout sérénité, ta motivation te fait défaut... Trouve-toi un binôme qui te rappellera à l'ordre à coup de sms.

FAQ

Où se trouve le secrétariat ?

Les campus et bâtiments universitaires sont chacun désignés par une lettre de l'alphabet. Chaque local, auditoire ou bureau est référencé selon un code :
Nom campus - bâtiment - porte d'entrée - niveau
- numéro de la porte
Exemple : Campus Plaine - bâtiment A - niveau 3 - bureau 215 : **P.A.3.215**

Le secrétariat se trouve au bâtiment BC niveau 3 local BC307 à l'entrée du bâtiment :

Voici les horaires du secrétariat :

Lundi	09h00 - 12h30
Mardi	09h00 - 16h00
Mercredi	09h00 - 12h30
Jeudi	09h00 - 12h30
Vendredi	Fermé

Il est cependant fermé jusqu'à nouvel ordre. Si besoin, vous pouvez contacter le secrétariat à l'adresse mail suivant : Secretariat.Pharma@ulb.be.

Où peut-on étudier sur la plaine ?

Il existe plusieurs endroits pour étudier à la plaine : la bibliothèque de pharmacie au 4^é étage du bâtiment BC, des salles informatiques (aux bâtiments NO et BC) ou encore des salles de séminaires dans les forums O et F.

Il existe d'autres bibliothèques sur d'autres campus. Vous pouvez découvrir les autres bibliothèques et leurs horaires sur le lien suivant : <https://bib.ulb.be/fr/services/horaires>

INFO COVID-19 : Pour vérifier le taux d'occupation des bibliothèques (notamment la bibliothèque des sciences humaines), télécharger l'application Affluences pour réserver votre place avant d'aller à la bibliothèque et n'oublier pas votre masque.

Où peut-on acheter les syllabus ?

Les syllabus sont les livres de cours dont vous aurez besoin tout au long de vos études. Les syllabus sont chaque année imprimés par le Cepha. Certains sont donnés par les professeurs et d'autres sont à

récupérer au PUB (sur le campus du solbosch). Vous aurez toutes les informations concernant les syllabus en vous abonnant à la page Facebook du Cercle des étudiants en pharmacie : <https://www.facebook.com/cercle.pharma.ulb>.

Qui contacter en cas de questions ?

Pour poser des questions, vous pouvez envoyer un message sur la page Facebook ou encore la page Instagram du Cepha. Une personne du comité prendra vos questions en charge et on essaiera d'y répondre le plus vite possible. Si c'est une question que vous avez à poser à un professeur, vous pouvez toujours envoyer un mail en utilisant votre adresse mail de l'ULB. Sinon, vous pouvez aussi contacter le Bureau des Etudiants en Pharmacie (le BEA) en envoyant un message sur leur groupe facebook : <https://www.facebook.com/profile.php?id=100010522115195>.

Où manger le midi ?

A midi, vous pouvez manger à la cafétaria du campus de la plaine qui sert de nombreux plats/sandwich/boissons et snack.

Vous pouvez marcher jusqu'à l'arrêt de métro Delta qui se trouve sur le campus où se trouve un

Carrefour Express ou vous pouvez vous acheter à manger.

Sinon, vous pouvez marcher ou prendre le bus (n°71) jusqu'au campus du Solbosch qui est à proximité ou vous avez un peu plus de choix de nourriture.

Si vous avez un petit creux, il existe des distributeurs un peu partout sur le campus notamment au deuxième étage du bâtiment BC.

Comment se préparer à une séance de travaux pratiques ?

Vous aurez des TP de laboratoire tout au long de vos études. C'est bien d'y être bien préparé pour votre première année. Il vous faut :

- une blouse qui couvre bras et jambe et qui se ferme (vous pouvez en acheter une à la Presse Universitaire du Solbosch, PUB qui se trouve sur le campus du solbosch à l'adresse suivante : Avenue Paul Héger 42, 1000 Bruxelles
- Un carnet de laboratoire pour prendre des notes et pour écrire vos résultats
- Une calculatrice
- Votre syllabus de TP
- Un élastique pour vous attacher les cheveux

Où trouver l'aide nécessaire pour les cours ?

Quelle que soit l'aide que vous nécessiter dans un ou des cours, n'hésiter jamais à poser vos questions aux professeurs ou encore à leur envoyer un mail.

Mis à part vos professeurs chaque année, le BEA crée un groupe facebook pour chaque année académique : BA1, BA2, BA3, MA1 et MA2. Sur ce groupe, vous pouvez poser vos questions et partager vos cours, notes avec les autres étudiants de votre promo. Cela permet aux étudiants de s'aider entre eux, d'être solidaire et vous permet aussi d'apprendre à vous connaître.

Où est-ce que je peux faire du sport ?

En vous inscrivant à l'ULB, vous pouvez en même temps vous inscrire à ULB sport pour 50€ l'année et vous avez accès à différents sports (plus de 10) organiser selon un horaire que vous pouvez retrouver sur le lien suivant :

A vos agendas !



Le **Mercredi 16 septembre**, la pharma te propose une soirée d'accueil dans la Ginguette.

La Ginguette se trouve sur l'agora du Solbosch (pelouse devant les préfab et le bâtiment K).

Attention : dû aux réglementations des autorités, les soirées dans la guinguette se font uniquement sur réservation. Pour cela, il te suffit de t'inscrire via le lien que tu trouveras dans l'événement.

Moment détente :

- 1** – Une phrase sur le mur extérieur des toilettes nous dit que notre pensée ne doit pas se soumettre aux [...] de l'ULB.
- 2** - Couleur de la porte du Cepha.
- 3** - Tu t'y arrêtes pour venir en bus 71.
- 4** - Tu t'y arrêtes pour venir en métro.
- 5** - L'endroit où se trouvent les auditoires.
- 6** - Tu y monteras pour aller au Foscup ou pour profiter du soleil.
- 7** - Rêve (comme réussir ses examens sans étudier).
- 8** - Tel un gène qui n'est pas à sa place.
- 9** - Tu te rendras dans cette grande salle à la nuit tombée, un peu éméché.
- 10** - Bâtiment de pharmacie.
- 11** - Bête, godiche.
- 12** - Vieux gymnosperme médicinal que l'on peut observer depuis la salle d'étude.
- 13** - Durant cette saison tu étudieras peut-être.
- 14** - Tu t'en serviras pour bon nombre de titrages.
- 15** - Bâtiment où l'on peut étudier jour et nuit à condition d'avoir la carte.
- 16** - Chimie peu aimée.
- 17** - Inflorescence en grappe.
- 18** - Tu auras certainement envie de t'en servir en blocus.
- 19** - Ce que tu as envie de dire au prof qui t'as mis un 9 : tu ... chier !
- 20** - On y passe la plupart de nos midis.
- 21** - Réactif de la photosynthèse.

22 - Tu t'en serviras en labo pour prélever une quantité précise de solution.

23 - Indicateur coloré acide-base (les lettres grecques sont permises).

24 - Ton université préférée.

25 - Si tu n'as pas étudié le cours, tu l'as au moins...

22 ↓	■		25 ↓	■		A				← 16
P	24 →				8 ↓			G	← 18	
		■		1 ↓		15 ↓	17 ↓		9 ↓	
		2 →								
			7 →				P			
			11 ↓			■				
	T				← 19	4 ↓	■	12 ↑		
					■			■		
3 →						E			■	
23 ↓					■			■		
					6 →					
	20 ↑	14 ↑	■					← 19		
21 →				10 →			5 ↑	■	13 ↑	

Scan
to discover !



**Le Cercle des étudiants
en Pharmacie**

Nos sponsors

